



Jornadas de Arqueología y Paleontología

Pico Truncado - Santa Cruz





Pico Truncado Santa Cruz

Lic. Miguel Angel Zubimendi



1.4. EL USO DE LOS MOLUSCOS CON FINES ALIMENTICIOS Y UTILITARIOS EN LA PREHISTORIA PATAGÓNICA

Miguel Ángel Zubimendi*

1.4.1. Resumen

El tratamiento de los restos de moluscos marinos en las investigaciones arqueológicas de los cazadores-recolectores ha sido un tema constante en la arqueología mundial, aunque casi siempre subsumida como una categoría menor dentro de los análisis de los restos faunísticos. En general, los moluscos marinos, como recursos, han sido considerados marginales en comparación con el aporte alimenticio que pueden brindar otros recursos, especialmente los vertebrados de gran tamaño; recibiendo también escasa atención su utilización como materia prima para la manufactura de instrumentos.

Este fenómeno es particularmente notable en el caso de la Patagonia, donde tradicionalmente se ha visto a los pobladores prehistóricos de la Patagonia continental únicamente como cazadores de guanacos, quienes a veces, complementaban su dieta con otras especies de vertebrados. Sin embargo, las investigaciones arqueológicas que se están llevando a cabo en la costa patagónica en las últimas décadas están demostrando la explotación, con mayor o menor intensidad, de los recursos costeros (Favier Dubois *et al.* 2007; Gómez Otero 2007; Moreno 2003; Zubimendi *et al.* 2005, Zubimendi 2007).

En este trabajo se pretende brindar un panorama general de las investigaciones sobre la explotación de moluscos por parte de las poblaciones patagónicas del pasado. Se resaltarán no solo la función alimenticia que tuvieron los moluscos, sino también su uso probable como instrumentos. Para ello primeramente se describirá un tipo de sitio arqueológico particular constituido por los desechos del consumo de los moluscos en las costas, los *concheros*, analizando el caso particular de un sitio de este tipo excavado al sur de Puerto Deseado (Zubimendi y Hammond 2008).

Posteriormente se presentará y discutirá el uso de las valvas de moluscos como materia prima para la manufactura de instrumentos (por ejemplo Deodat 1967), especialmente en el interior patagónico (Zubimendi 2008; Zubimendi y Ambrústolo 2008). La existencia de este tipo de restos en el interior de esta región ha sido reportada desde los inicios de las investigaciones arqueológicas. Si bien su presencia no es cuantitativamente muy numerosa, no deja de llamar la atención que en casi todas las áreas trabajadas han aparecido en estratigrafía o en superficie instrumentos malacológicos o valvas intactas. En su gran mayoría se trata de valvas de diversas especies de moluscos, algunas sin modificación y otras con evidencias de uso como instrumentos, mayormente cuentas de collar y contenedores.

* Becario CONICET y Universidad Nacional de la Patagonia Austral, Unidad Académica Caleta Olivia.



Finalmente, esperamos demostrar en la presentación que los restos de moluscos son una parte de importancia del registro arqueológico patagónico, por lo que su estudio es necesario para profundizar el conocimiento sobre las formas de vida de las poblaciones cazadoras recolectoras patagónicas.

1.4.2. INTRODUCCIÓN

El tratamiento de las malacofaunas marinas en las investigaciones arqueológicas de los cazadores-recolectores ha sido un tema constante en la arqueología mundial, aunque casi siempre subsumida como una categoría menor dentro de los análisis de las arqueofaunas. Este fenómeno ha sido mucho más marcado aun en la arqueología argentina, donde esta parte del registro arqueológico ha recibido escasa consideración. A pesar de ello existen excepciones importantes, principalmente los trabajos de Orquera y Piana en la costa del Canal del Beagle; Lanata, Borrero y otros en la costa Atlántica de Tierra del Fuego y Caviglia y Borrero en Bahía Solano.

Generalmente se considera a este recurso como marginal en comparación con el aporte alimenticio que pueden brindar otros recursos, especialmente los vertebrados de gran tamaño (mamíferos y aves principalmente). Este fenómeno es particularmente notable en el caso de la Patagonia, quizás debido a que solo recientemente están cobrando fuerza los estudios centrados en la costa patagónica y, por lo tanto, las problemáticas asociadas a las particularidades de su registro arqueológico.

Creemos que para lograr un mejor conocimiento de la dinámica de uso y explotación de los recursos en la Patagonia argentina es necesario ampliar el conocimiento sobre el rol y la importancia que los moluscos han tenido para las poblaciones prehistóricas. Es por ello que los restos malacológicos, representadas en sitios concheros como en otros contextos arqueológicos (cuevas o enterratorios por ejemplo), de la costa y del interior, tienen un potencial importante para los estudios e interpretaciones arqueológicas, en relación no solo a las dietas prehistóricas, sino también a otros aspectos de la vida de los cazadores recolectores patagónicos.

1.4.3. Los moluscos marinos como recurso para las poblaciones prehistóricas

Las costas en todo el mundo son regiones que presentan una muy alta productividad biológica, ya que es donde se produce el encuentro entre el mar y la tierra. Los recursos que aquí existen suelen caracterizarse por poseer una fauna típica, ser muy abundantes y altamente concentrados. Sin embargo, el valor de los recursos costeros es muy variable y situacional, dependiendo entre otras cosas de: la latitud, el tipo de costa, la productividad de la zona terrestre adyacente y la dinámica oceánica (Claasen, 1998 y Waselkov 1987).

Estos factores provocan que en los ambientes costeros se de una pauta muy estructurada y visible de disponibilidad de recursos. Dentro de estos nos interesan los *intermareales*, o sea, aquel sector de la costa comprendido entre la alta y la baja marea diaria. En esta se desarrolla una



Imagen N°1. Imagen de una restinga sobre rocas volcánicas al Sur de la ría Deseado. Se observa la sucesión de horizontes del intermareal.

estructuración de los intermareales llamada *zonación vertical* (Claasen, 1998:128), el cual varía también según el tipo de substrato existente (Figura 1).

Los moluscos viven en el intermareal en grandes y densas concentraciones, llamados bancos de moluscos o más comúnmente *restingas*, tan habituales en las costas patagónicas. Cada especie

tiene sus requerimientos específicos; por ejemplo, algunas de las especies presentes en la Costa Norte de Santa Cruz en los sitios arqueológicos son los mejillones (*Mytilus edulis*), mejillines (*Brachiodontes purpuratus*) (= *Perumytilus purpuratus*) y cholgas (*Aulacomya atra*), todos éstos bivalvos sésiles, con un rango de hábitat limitado, y una distribución espacial estable, que suelen habitar en costas rocosas. Las lapas (*Nacella* sp.) (= *Patinigera*) son gasterópodos herbívoros, que también prefieren los litorales rocosos. Otras especies tienen un modo de vida libre y son carnívoros de otras especies (*Adelomelon* sp. y *Trophon geversianus* por ejemplo).

Algunas especies viven enterradas en intermareales blandos de arena, entre ellos las almejas y navajas (*Ameghinomya antiqua* y *Ensis macha* respectivamente). Existen también intermareales de rodados, los cuales se caracterizan por no poseer restingas, ya que los rodados inhiben el desarrollo de las especies de moluscos.

Todas estas especies se presentan en las restingas en una zonación en horizontes, y cada especie se distribuye de manera diferencial. Las lapas se las encuentra preferentemente en el mesolitoral medio e inferior de las costas rocosas. Mientras que los mejillones constituyen parte de la comunidad de mejillín, con muy pocos individuos en el mesolitoral superior, aumentando en cantidad en el medio si las condiciones son favorables, y más en el inferior, donde aparecen las cholgas. Cuando el mesolitoral está formado por substratos limosos el mejillinar desaparece. En el infralitoral se pueden hallar lapas, mejillones y cholgas, de mayor tamaño que en el mesolitoral,



pero fuera del alcance humano, excepto en las bajantes excepcionales (Olivier *et al.* 1966; Otaegui y Zaixso 1974; Zaixso 1975).

1.4.4. El consumo de moluscos en las dietas indígenas

Los moluscos, en términos arqueológicos, presentan una serie de características particulares, biológicas y ecológicas, que constituyen aspectos fundamentales para su explotación por parte de las poblaciones cazadoras recolectoras del pasado. Son un recurso altamente concentrado, lo que implica un mínimo de esfuerzo en su búsqueda; son fácilmente recolectables; mientras que su distribución no varía mayormente a lo largo del tiempo; y tienden a recuperarse de la explotación con relativa rapidez.

Todo esto se conjuga, además, para hacer de los moluscos un recurso accesible para todos los segmentos de la población humana (especialmente mujeres, niños, y ancianos) a diferencia de otros recursos animales como los guanacos. La obtención de éstos últimos requiere una mayor inversión energética, alta experiencia personal o grupal, el empleo de instrumentos específicos, además de ser una actividad limitada solo para los hombres adultos de la población (Waselkov 1987, Claassen 1998, Orquera 1999).

En resumen, quizá el mayor valor para las poblaciones humanas del pasado haya sido su fácil y homogénea accesibilidad para los miembros de movilidad restringida dentro los grupos del pasado, además de haber sido una fuente de alimentos que implica muy pocos riesgos para su obtención, brindando mucha seguridad en su disponibilidad. Esto hace que los moluscos hayan sido un recurso potencial importante en las dietas prehistóricas (Claassen 1998).

Además desde el punto de vista del arqueólogo los concheros representan sitios excepcionales para la recolección de diferentes tipos de datos. Los moluscos bivalvos (mejillones, cholgas y almejas) y gasterópodos (lapas y caracoles), como recursos tróficos, poseen una alta tasa de desecho a nivel de consumo individual, hecho que no suele ocurrir con otros recursos alimenticios, como el caso de los animales vertebrados y los vegetales. Esto provoca una rápida depositación y el consiguiente crecimiento de las acumulaciones de valvas, lo que hace que estos sitios se impongan visualmente en el paisaje, y sean, por lo tanto, fáciles de ubicar en el espacio, aún en el caso de ocupaciones muy esporádicas, o de un pequeño grupos de cazadores recolectores.

Estas grandes concentraciones de valvas de moluscos hacen que las mismas sean más resistentes a la acción destructiva del medioambiente y de los procesos erosivos. En algunos sitios, el espesor de los concheros suele ser tan importante que brinda una mayor protección al material arqueológico que se halla acumulado en su interior. Estas condiciones permiten una mejor conservación de los materiales de origen orgánico que, en otros medios o contextos, estarían destinados a desaparecer o serían de muy difícil preservación. Por ejemplo, en la Costa Norte de Santa Cruz durante nuestras excavaciones realizadas en concheros hemos podido recuperar un nudo de cuero (Ciampagna *et al.* 2006) y un arpón de madera (Caparelli *et al.* 2008), ambos materiales orgánicos perecederos y raros en la arqueología patagónica.

1.4.5. Las evidencias de consumo de moluscos en la Patagonia

Dadas estas características de los moluscos, los sitios arqueológicos con evidencias de su explotación se caracterizan por la presencia de gran cantidad de valvas, a veces en el orden de



miles o decenas de miles. Estos sitios, conocidos en la literatura arqueológica como *concheros* y comunmente en la Patagonia como *comederos*, podrían definirse como aquellas áreas puntuales que evidencian mayores situaciones de descarte dentro de los asentamientos humanos del pasado, representando momentos específicos dentro de los circuitos de ocupación de la costa y su interior inmediato. Representan el producto de la explotación y el procesamiento de los moluscos recolectados en la vecindad con fines alimenticios.

La costa patagónica continental presenta una gran cantidad de sitios concheros, que se caracterizan por la presencia de valvas de moluscos como elemento preponderante de su composición y estructura (Castro *et al.* 2003, Favier Dubois *et al.* 2007; Gómez Otero 2007, y para un repaso general ver Zubimendi 2007). Este tipo de sitios suelen presentarse muy agrupados espacialmente, ya sea conformando mantos continuos de valvas de hasta cientos de metros, con poca densidad por m², o bien, como pequeñas concentraciones de alta densidad (ver Zubimendi *et al.* 2004 y 2005).

Los estudios realizados sobre la explotación de moluscos en la costa norte de Santa Cruz nos han permitido concluir que este recurso fue utilizado ampliamente durante miles de años por las poblaciones cazadoras recolectoras prehistóricas patagónicas. También hemos podido constatar que esta explotación se realizó de forma no homogénea a lo largo del litoral (Castro *et al.* 2003, Zubimendi *et al.* 2004 y 2005).

1.4.6. Excavaciones y Estudios en el sitio Los Albatros

Recientemente hemos excavado un sitio conchero para poder estudiar las características de la explotación de moluscos por parte de las poblaciones patagónicas. Se decidió excavar una cuadrícula en el sitio Los Albatros, el cual es un sitio de grandes dimensiones donde se registró un importante conjunto faunístico, tanto de vertebrados como invertebrados (Bogan *et al.* 2007, Zubimendi *et al.* 2007, Zubimendi y Hammond 2008).

Este sitio se halla ubicado sobre la costa al Sur de la ría Deseado (Figura 2), es de grandes



Figura 2 Ubicación del sitio Los Albatros

dimensiones y presenta un nivel arqueológico continuo de más de 220 m de largo. Dicho nivel se halla en un perfil en erosión activa, inserto en una matriz arenosa de médano vegetado. La particularidad de los conjuntos arqueofaunísticos del sitio está dada por la gran proporción de huesos de albatros de ceja negra (*Thalassarche melanophrys*) presentes a nivel superficial (Zubimendi et al. 2007) como en estratigrafía (Bogan et al. 2007). Esta especie pelágica solo es posible observarla de forma ocasional cerca de la costa, ya que pocas veces se aproxima a tierras continentales.

Se excavaron dos cuadrículas, aunque en esta oportunidad vamos a presentar los análisis y resultados de la cuadrícula 2, en la cual la superficie excavada fue de 1 x 1 m compuesta por una lente muy densa de valvas. Probablemente esta lente haya estado cubierta en su totalidad por el médano hasta momentos recientes, sin embargo al momento de la excavación presentaba un sector expuesto a la erosión y otro, interno, cubierto por una fina capa de sedimento eólico. La lente tenía una potencia aproximada de entre 10 a 15 cm. Cabe mencionar que en la cuadrícula 1 se registró un fechado radiocarbónico corregido por reservorio, ya que se dataron valvas de *Nacella magellanica*, de 1070 ± 80 años Antes del Presente (LP-2012), lo que ubica tentativamente el sitio a fines del Holoceno tardío.

Los restos óseos presentes se pudieron asignar a por lo menos ocho especies distintas de vertebrados, los cuales son, en orden descendente según su cantidad: pinnípedos, róbalo, albatros de ceja negra, cormorán, gaviotín (*Sterna* sp.), *Microcavia australis*, *Ctenomys* sp., iguánido; así como una vértebra de cetáceo no identificado. En algunos sectores de la excavación se registraron concentraciones de carbones, aunque no estructuras de fogón.

Las valvas que conformaban la lente, mayormente compuesta por bivalvos mitílidos, no presentaban una clara orientación en la horizontal ni la vertical, así como tampoco discordancias



Figura 1. Detalle de la excavación en la que se observan valvas de mitílidos pareadas.

internas (Favier Dubois y Borella 2007). A pesar de ello se registró una gran cantidad de valvas de bivalvos pareadas, la mayoría de estas presentaban los umbos o charnelas juntos, o levemente desplazados hacia los costados; en otros casos se hallaban pareadas por su extremo distal (Figura 3). En su interior se observó la presencia de sedimento eólico y, en algunos casos, fragmentos pequeños de valvas. También fue posible observar la presencia de valvas, principalmente del mitílido *Aulacomya atra*, con el periostraco adherido en su cara externa; así como también marcas de radículas y gran cantidad de raicillas adheridas a las valvas.

En la excavación se recuperó una gran cantidad de restos malacológicos (n = 5.369), entre los cuales se pudieron identificar 13 moluscos y 2 crustáceos a nivel de especie, y otros restos correspondientes a otras especies de moluscos no identificadas (Tabla 1, ver Figura 4). Se observa un marcado predominio de los bivalvos mitílidos (*Mytilus edulis*, *Perumytilus purpuratus* y *Aulacomya atra*), ya que entre las tres especies representan el 94 % del total del conjunto malacológico.

Tabla N°1. Restos malacológicos recuperados en la cuadrícula 2 del sitio Los Albatros.

F. MOLLUSCA	Cuantificación		
CL. GASTROPODA	NISP	NMI	% NMI
<i>Nacella (P.) magellanica</i>	138	138	4,94
<i>Crepidula dilatata</i>	43	43	1,54
<i>Kerguelenella lateralis</i>	10	10	0,36
<i>Siphonaria lessoni</i>	9	9	0,32
<i>Fissurella sp.</i>	7	7	0,25
<i>Iothia coppingeri</i>	6	6	0,21
<i>Pareuthria plumbea</i>	2	2	0,07
<i>Trophon geversianus</i>	1	1	0,04
<i>Indeterminado</i>	6	-	-
CL. BIVALVIA	NISP	NMI	% NMI
<i>Mytilus edulis</i>	4189	2104	75,39
<i>Perumytilus purpuratus</i>	611	312	11,18
<i>Aulacomya atra</i>	249	125	4,48
<i>Tawera gayi</i>	26	17	0,61
<i>Ensis macha</i>	25	14	0,50
<i>Hiatella solida</i>	2	1	0,04
<i>Indeterminado</i>	5	-	-
CL. POLYPLACOPHORA	NISP	NMI	% NMI
<i>Neoloricata</i>	29	2	0,07
F. ARTHROPODA	Presencia		
CL. MAXILLOPODA			
<i>Balanus sp.</i>	Si		
<i>Austromegabalanus sp.</i>	Si		

Las demás especies se hallaron en un número menor. Una característica de esta cuadrícula fue la

recuperación de una pequeña cuenta de valva de color crema, con agujero de suspensión bicónico y bordes pulidos en ambas caras manufacturado a partir de una valva de especie no determinada, que no corresponde ni a un mitílido, ni a una *N. magellanica*.

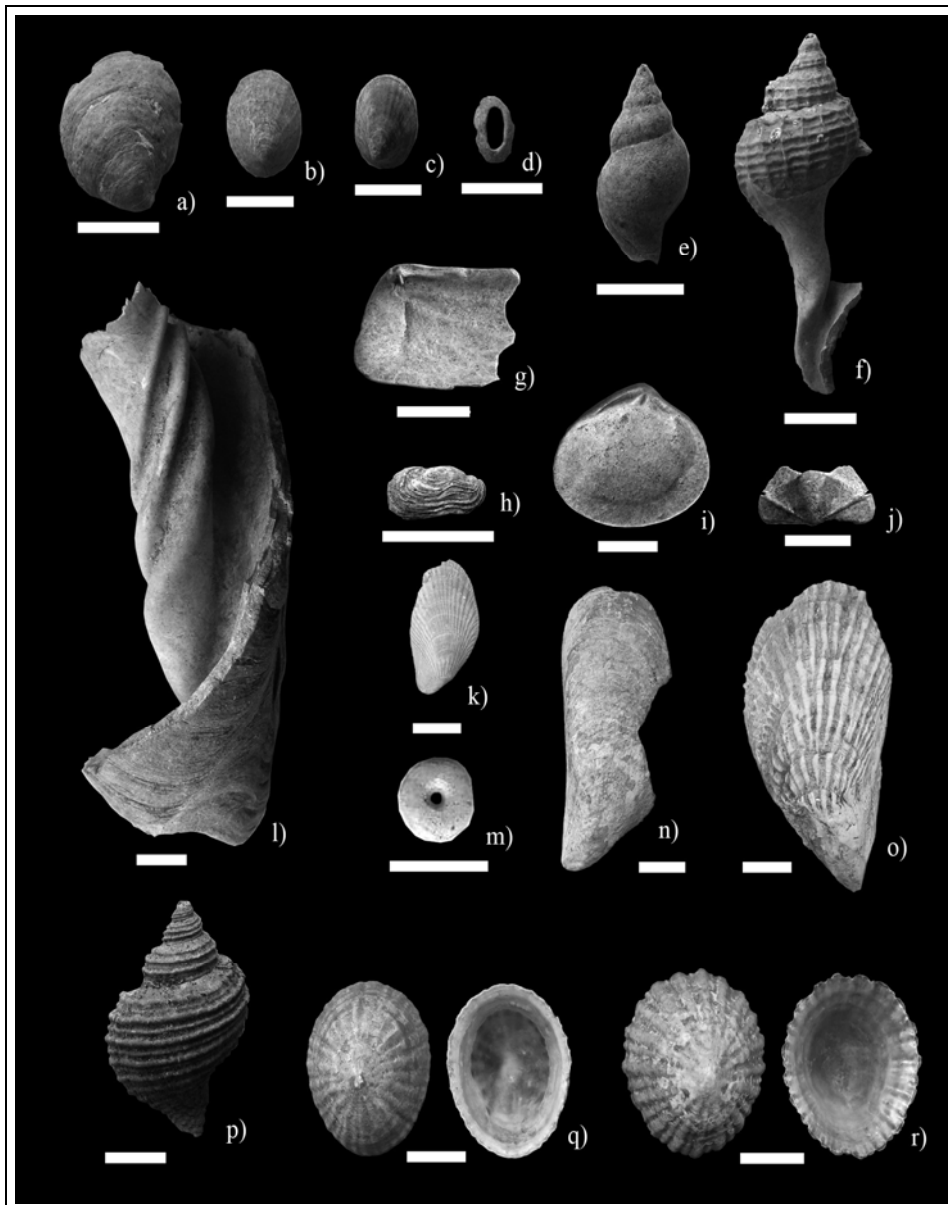


Figura 4. Ejemplos de valvas de moluscos recuperadas en sitios arqueológicos.
a) *Crepidula dilatata*; b) *Iothia coppingeri*; c) *Siphonaria lessoni*; d) opérculo de *Fissurella* sp.; e) *Pareuthria plumbea*; f) *Trophon geversianus*; g) umbo derecho de *Ensis macha*; h) valva izquierda de *Hiatella solida*; i) valva derecha de *Tawera gayi*; j) placa intermedia de polioplacóforo; k) valva izquierda de *Perumytilus purpuratus*; l) columela de *Adelomelon* sp.; m) cuenta de valva de especie indeterminada; n) valva izquierda de *Mytilus edulis*; o) valva derecha de *Aulacomya atra*; p) *Acanthina monodon*; q) y r) vista interna y externa de *Nacella magellanica*. La barra blanca equivale a 1 cm.
Las valvas a), b), c), d), e), f), l) y p) provienen de la cuadrícula 1 del sitio Los Albatros. Las valvas g), h), i), j) y m) provienen de la cuadrícula 2 del mismo sitio. Las valvas k), n), o), q) y r) del sitio Cañadón de los Mejillones 1.

La mayoría de las especies recuperadas tienen su hábitat en intermareales duros, rocosos, como las playas de rocas volcánicas existentes en las cercanías, principalmente al Norte y al Este del sitio. Sin embargo, algunas pocas especies presentes en ambas cuadrículas, como *Tawera gayi* o *Ensis macha* viven en sustratos blandos, como las playas de arena que existen al Sur del sitio.

Es interesante la presencia del caracol *Adelomelon* sp. que vive por fuera del alcance humano, y está disponible sólo por cortos períodos de tiempo cuando es arrojado por la resaca de mareas de tormenta, por lo que es poco probable su explotación para consumo. Un grupo de especies subtidales, que probablemente también hayan estado fuera del alcance humano para la recolección manual, son: *Crepidula* sp., *Tawera gayi*, *Acanthina monodon*, *Ensis macha*, *Austromegabalanus* sp., *Iothia coppingeri*. Entre los gasterópodos algunas especies registradas en bajo número pueden haber sido epibiontes de las especies probablemente consumidas (por ejemplo, *Crepidula dilatata*, *Calyptrea pileolus*, *Siphonaria lessoni*, *Kerguelenela lateralis*, *Iothia coppingeri* y *Fissurella* sp. y *Nacella* sp., *Balanus* sp. y *Astromegabalanus* sp.).

Por su parte, los mitílidos viven adheridos a cualquier superficie dura, e incluso a otras valvas de moluscos, por medio de fuertes fibras que segregan, conformando densas redes en las cuales se hallan adheridos no solo *Mytilus edulis*, *Perumytilus purpuratus* y *Aulacomya atra*, sino también otra gran variedad de especies.

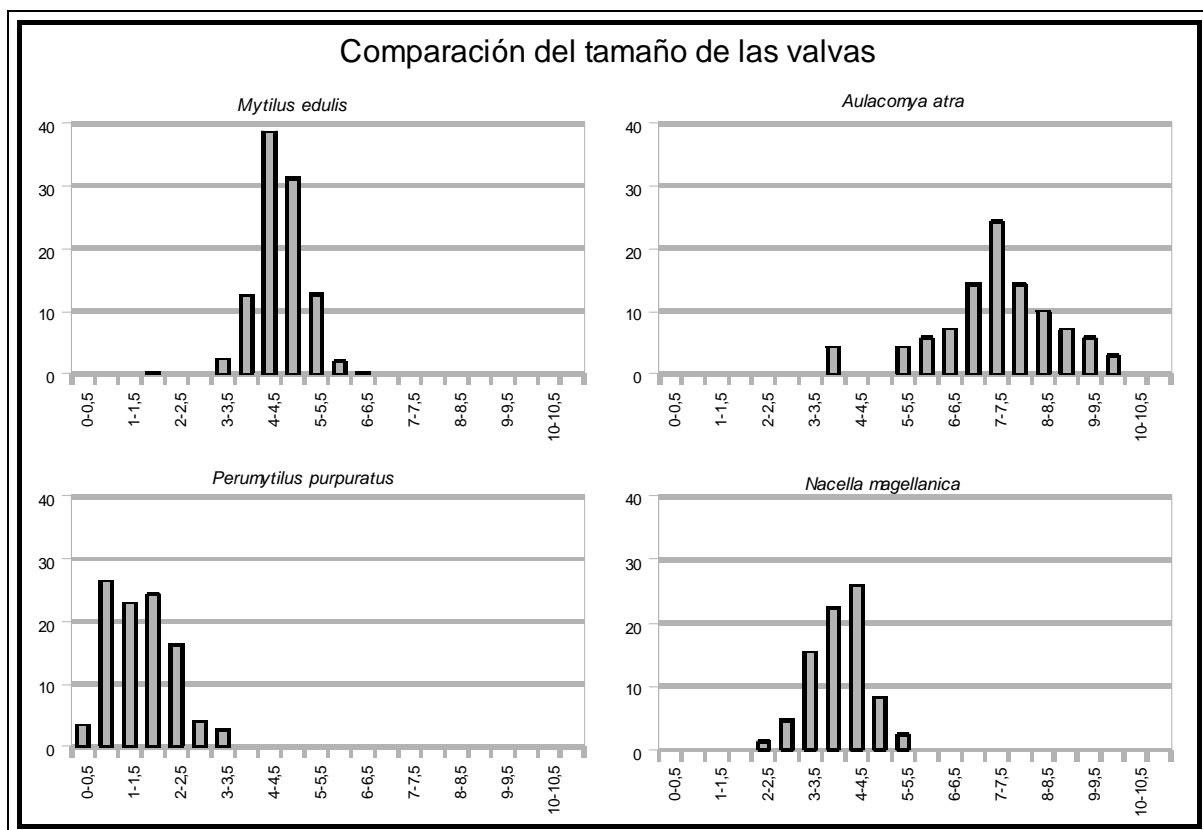


Figura 5. Comparación del tamaño de las valvas por especies entre las dos cuadrículas.



Para analizar las estrategias de explotación de los moluscos en este sitio, o sea, la forma en que planificaron consumirlos, decidimos medir el largo máximo de las valvas de las cuatro especies más representadas. De esta forma esperábamos ver patrones en la selección de individuos de ciertos tamaños en cada especie (Figura 5).

Así observamos que en las valvas de *Mytilus edulis* se registra una marcada selección en favor de un determinado rango de tamaño entre los 4 y 5 cm, mientras que la variabilidad en el rango de tamaño de las valvas de esta especie es baja. En tal sentido futuros estudios deberían dilucidar si este es un fenómeno de selección en favor de un rango de longitud determinado; o si en las restingas habrían existido individuos de mayor tamaño, debido a causas ecológicas o sobreexplotación de los intermareales por parte de las poblaciones humanas. En relación a *Nacella magellanica*, *Perumytilus purpuratus* y *Aulacomya atra* no se registra una selección tan marcada en un rango de tamaño y si se observa una mayor variabilidad en el rango de tamaño. Las valvas de *Perumytilus purpuratus*, si bien son abundantes, en su gran mayoría son demasiado pequeñas como para que su explotación haya sido conveniente y hayan podido ser un recurso alimenticio. Es por ello que, a pesar de su alto número relativo, la presencia de valvas de esta especie no estaría asociada a su consumo preferencial o complementario, sino al acarreo no intencional.

En resumen, los análisis malacológicos exhaustivos de los restos provenientes de este sitio nos permiten afirmar que a pesar de que la superficie excavada ha sido pequeña, se ha recuperado un gran número de restos de valvas de diferentes especies. Sin embargo, sólo 3 especies: *Mytilus edulis*, *Aulacomya atra* y *Nacella magellanica*, pueden ser consideradas como comestibles. La especie mejor representada es *Mytilus edulis*, en la cual se observa una marcada selección en el rango de tamaño de las valvas. Se explotaron individuos con una longitud mayor a 4 cm y, en general, menores a 5 cm. *Aulacomya atra* y *Nacella magellanica* se hallan presentes en menor proporción, y probablemente hayan funcionado como especies complementarias en la búsqueda de los *Mytilus edulis*. Los rangos de tamaño de estas especies presentan una mayor variabilidad.

A partir de estas evidencias podemos inferir una explotación planificada y centrada en los *Mytilus edulis*, por medio de una selección de individuos de esta especie de entre 4 y 5 cm de longitud. Por planificada entendemos que la explotación de los moluscos en el intermareal se realizó con el objetivo de obtener individuos de una o pocas especies con ciertas características esperadas por aquel que realiza la recolección; como por ejemplo mitílidos de un rango de tamaño particular para consumo alimenticio. Esta práctica de recolección de mitílidos, los cuales viven conformando mantos donde los individuos se hallan unidos entre sí por fuertes fibras produciría la recolección de forma no intencional de individuos de otras especies, principalmente *Perumytilus purpuratus*, que es la más abundante en algunos sectores de las restingas. El resto de las especies, casi todas epibiontes (por ejemplo, *Crepidula*) o predadoras (por ejemplo, *Trophon* o *Acanthina*) de aquellas explotadas para consumo, también habrían ingresado como producto de este tipo de acarreo no intencional.

Por otro lado y como lo demuestra la cuenta de colgante hallada en esta cuadrícula, las valvas no habrían servido únicamente para consumo alimenticio, sino que también tuvieron otras funciones. Hallazgos similares se realizaron en sitios cercanos, entre ellos cueva del Negro (Castro *et al.* 2007) y Médano Alto (Zubimendi *et al.* 2007).



1.4.7. Los moluscos como materia prima de instrumentos

Como ya dijimos, otro aspecto en el que los moluscos han formado parte de la vida de las poblaciones patagónicas prehistóricas ha sido como materia prima para la manufactura de instrumentos; o directamente su uso como instrumentos probables.

A partir de las categorías utilizadas por los diferentes investigadores a lo largo los años es posible generar una tipología general tentativa de instrumentos malacológicos existentes en el registro arqueológico patagónico. Estas categorías no han sido generadas a partir de estudios funcionales, sino que han sido inferencias realizadas a partir de la morfología de los instrumentos y analogías etnográficas directas (por ejemplo Deodat 1967), por lo que su valor como tales es supuesto, y no se halla confirmado por otros medios.

Si bien las primeras menciones a instrumentos malacológicos datan de fines del siglo XIX (Strobel 1867, Moreno 1874), solo a mediados del siglo XX surge la primera sistematización de este tipo de artefactos. Esta es el resultado de las investigaciones realizadas por L. Deodat (1942 y 1967) en la costa Norte del Golfo San Matías en la provincia de Río Negro. Este investigador amateur realiza vinculaciones de índole difusionista entre la industria malacológica del norte de Patagonia con otras regiones del mundo. Más recientemente se han realizado muy pocos estudios de instrumentos malacológicos, limitados éstos a ciertas áreas específicas de la Patagonia (Cassiodoro 2005, Damiani y Álvarez Rodríguez 2005).

Es importante aclarar en este punto que la información bibliográfica existente cuenta con múltiples limitaciones, ya que la mayoría de los registros corresponden a hallazgos superficiales o con cronologías poco confiables; sumado a descripciones poco claras, ambiguas o generales. En términos generales, es posible postular con un nivel de confiabilidad aceptable la existencia de, al menos, tres tipos de instrumentos malacológicos: *contenedores*, *cuentas de valva* e *instrumentos indeterminados*.

1.4.8. Contenedores

Dentro de esta categoría podríamos considerar a las valvas de gran tamaño de gasterópodos pertenecientes a la fam. Volutidae (*Adelomelon ancilla*, *A. beckii*, *Pachycymbiola brasilliana*, *P. ferussacii*, *Odontocymbiola magellanica*, y *Zidona dufresnei*) cuya función probable ha sido la de retener líquidos u otras sustancias que fluyen. Se han definido, especialmente para la costa Norte del Golfo San Matías, dos tipos de contenedores: cucharas y recipientes.

Los primeros son contenedores cóncavos formados por una mitad longitudinal del anfracto y presentan un mayor grado de formatización (Deodat 1967). Su presencia es muy numerosa y exclusiva de la costa norte del golfo San Matías; ya que no se los ha registrado fuera de este sector (Carcelles 1944, Deodat 1967, Damiani y Álvarez Rodríguez 2005, Favier Dubois *et al.* 2007)

Los recipientes son valvas que presentan nula o escasa formatización, realizada generalmente en los bordes de la abertura sifonal. Éstos se han registrado también en abundancia en la costa

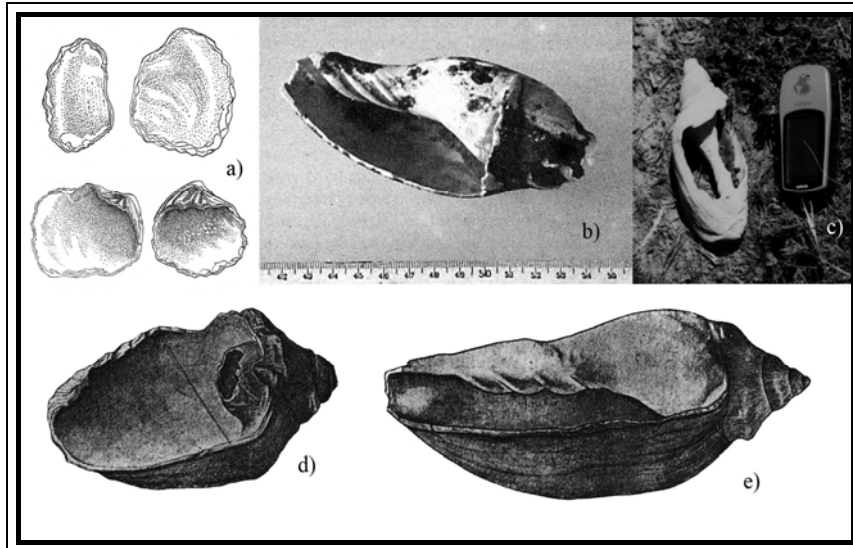


Figura 2. Supuestos contenedores encontrados en la Patagonia.

a) cucharas de la costa cercana a San Antonio Oeste (Deodat 1967:337); b) Valva de *Pachycymbiola ferussacii* encontrada en la cueva 4 de La Martita (Horovitz 2003:91); c) valva de *Adelomelon ancilla* encontrado en superficie en el sitio Nido del Águila (obs. Pers.); d) cuchara proveniente de bahía San Blas (Vignati 1953); y e) contenedor encontrado en la estancia La Nueva Oriental (Vignati 1953).

Norte del Golfo San Matías (Carcelles 1944, Deodat 1967) y en el centro de la provincia de Santa Cruz, en la cuenca del río Deseado (Miotti 1998 y 2006). Algunos presentan restos de pintura en su interior (Horovitz 2003). Valvas de gran tamaño o fragmentos de las mismas especies, pero que no se puede postular su uso como contenedores se han recuperado cerca de la desembocadura del río Negro (Fisher y Nacuzzi 1992:204), en la costa central (obs. pers.) y en la Patagonia meridional (Gómez Otero 1988 en Barberena 2008).

1.4.9. Cuentas de valvas

Quizás sean los instrumentos malacológicos más comunes en la Patagonia, especialmente en el interior. Las cuentas se caracterizan por la presencia de un orificio en el centro, presumiblemente para su engarce.

Existen cuentas que han sufrido una intensa modificación de la valva original para la manufactura de la misma, las cuales se han registrado en varios sitios en Patagonia, distribuidos en todos los ambientes presentes en esta región, tanto en la costa, como en el interior y en la cordillera. Se los ha recuperado en distintos tipos de sitios: de vivienda y uso residencial, y también asociados a entierros humanos como objetos de ajuar, siendo muchas de las veces el único ajuar presente, incluso a más de 300 km de la costa. Las especies identificadas pertenecen a gasterópodos de pequeño tamaño *Homalopoma cunninghami*, *Photinula coerulescens*, y *Fissurella* sp. (Gómez Otero y Dahinten 1997-1998)

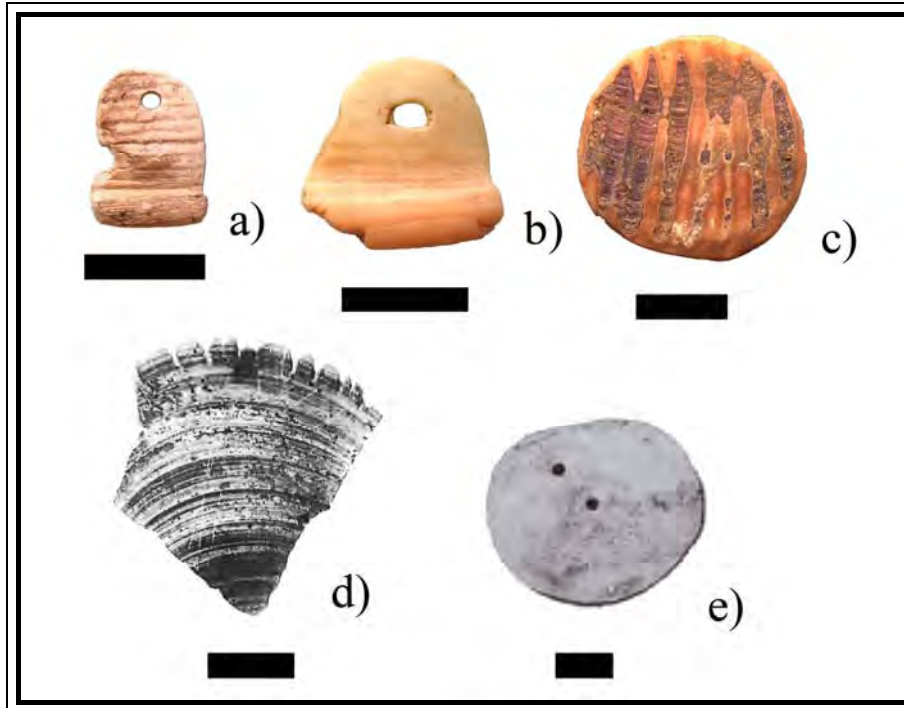


Figura 3. Ejemplos de cuentas de valvas encontradas en Patagonia.

a) y b) cuentas campaniformes recuperadas en la Cueva del Negro; c) probable preforma de cuenta de *Aulacomya atra* (obs. pers.); fragmento de *Choromytilus chorus* con borde aserrado recuperado en Cueva Trafal 1 (Crivelli et al. 1993:112); e) cuenta discoidal de gran tamaño encontrada en el Chenque 4 del SAC 2 (Cassiodoro 2005:259).

La mayoría de las cuentas han sido realizadas sobre valvas intensamente modificadas. Se registra una gran variabilidad morfológica: circulares, ovales, rectangulares, y campaniformes; en su mayoría son de pequeño tamaño, pero existen algunas grandes. Su presencia es muy numerosa en la zona de Neuquén, asociada a ocupaciones vinculadas con las poblaciones de Chile. Se hallan casi siempre presentes en bajo número, excepto en ajuares de entierros humanos, en este caso a veces se cuentan por cientos. Debido a la intensa modificación sufrida por las valvas, pocas especies han podido ser identificadas, entre ellas los bivalvos *Aulacomya ater*, *Choromytilus chorus* y *Diplodon patagonicus*, el segundo proveniente exclusivamente de Chile y el tercero, dulceacuícola. (Cassiodoro 2005; Crivelli Montero et al. 1993; Hajduk y Albornoz 1999; Sanguinetti de Bormida y Curzio 1996)

1.4.10. Instrumentos indeterminados

Otros instrumentos malacológicos han sido recuperados en sitios arqueológicos del interior de la Patagonia, aunque su función es desconocida y no se ha planteado un uso específico para los mismos. Lo más probable es que hayan cumplido algún fin simbólico y/o de trasmisión ideacional entre distintos individuos o grupos poblacionales (Trubitt 2003, Bonomo 2007). Dentro de estos



podemos incluir a los fragmentos o valvas enteras con decoraciones o grabados de distinto tipo y las valvas marinas sin ningún tipo de alteración, halladas en sitios a gran distancia de la costa.

En el primer tipo de instrumentos de función desconocida se incluyen las valvas enteras o fragmentos de las mismas con incisiones, pulido, marcas de estrías, decoraciones por grabados en alguna de sus caras. Sus bordes pueden estar regularizados, pulidos o dentados por medio de incisiones radiales. También pueden presentar restos de pintura en su interior. La mayoría de estos hallazgos se han producido en la provincia de Neuquén y Río Negro, donde se han registrado varias valvas de origen marino, algunas provenientes del Pacífico, lo que evidencia contactos con poblaciones al otro lado de la Cordillera de los Andes, desde al menos el principio del Holoceno medio (Crivelli Montero *et al.* 1993:43). Se registran hallazgos similares también a lo largo de la franja cordillerana desde Neuquén hasta el sur de Santa Cruz. Las especies identificadas son mayormente bivalvos: *Aulacomya atra*, *Choromytilus chorus* y *Diplodon patagonicus*. (Hajduk y Albornoz 1999)

El segundo caso de instrumentos que deben haber cumplido alguna función desconocida son las valvas aisladas, únicas y generalmente enteras, en contextos no alimenticios. La especie más abundante en el interior es *Aulacomya atra*, apareciendo en todas las regiones de la Patagonia, especialmente en Santa Cruz (Miotti 2006 y Espinosa *et al.* 2007 por ejemplo). Otro mitílido muy representado es *Mytilus edulis*, el cual aparece en sitios del interior de la provincia de Santa Cruz, especialmente en el extremo sur (Barberena 2008:293). En la zona de Neuquén se registraron *Choromytilus chorus* y *Protothaca thaca*, especies exclusivas del Océano Pacífico. Mientras que en el sur de Santa Cruz se recuperó *Panopea abbreviata* (Carballo Marina *et al.* 2000-2002), especie cuya distribución más austral es el golfo San Matías, a más de 700 km de distancia de donde fue recuperada (D. Zelaya com. pers.). Poco más al sur, muy cerca de la frontera con Chile se registró un fragmento de *Pecten* sp. Dentro de los gasterópodos, la especie más representada es *Nacella (Patinigera) magellanica*, presente exclusivamente en varios sitios del interior de la provincia de Santa Cruz. Otros gasterópodos también se han recuperado en el interior de esta provincia, entre ellos *Trophon* sp. y *Photinula caerulescens* provenientes del Atlántico (Zubimendi y Ambrustolo 2008).

1.4.11. Instrumentos malacológicos en entierros humanos

Mención aparte merecen los hallazgos de cuentas de valvas y de recipientes en los chenques, estructuras mortuorias comunes en la Patagonia. En la zona norte de la Patagonia se han registrado numerosas cuentas de valvas, algunas manufacturadas a partir de especies del Pacífico (Sanguinetti *et al.* 1999:545, Della Negra y Novellino 2005:169). En entierros humanos múltiples de la costa de Chubut se recuperaron pequeñas valvas de caracoles *Tegula* sp., así como cientos de cuentas de valvas intensamente modificadas (Gómez Otero y Dahienten 1997-1998:109). En la costa norte de Santa Cruz se observó un hallazgo similar en un entierro saqueado (J. E. Moreno com. pers.). En el valle medio del río Gallegos, en la Patagonia meridional se encontró un fragmento de molusco Scaphoda de la familia Dentaliidae de forma tubular (Ortiz-Troncoso 1973:133). Por último, en el centro-oeste de esta provincia en el área de Sierras Coloradas se han recuperado más de 859 cuentas de valvas en varios chenques (Cassiodoro 2005:259-260). En la primera mitad del siglo XX se han registrado algunas cuentas en entierros en las márgenes del río Santa Cruz (Vignati 1934:89) y del lago Colhue-Huapi (Bormida 1953-1954:33).



Mientras que en entierros cercanos a la desembocadura del río Negro (Strobel 1867 y Moreno 1874) y en la costa Norte del Golfo San Matías se hallaron recipientes de grandes gasterópodos dispuestos junto con entierros individuales (Carcelles 1944 y Deodat 1967).

1.4.12. Consideraciones finales

En este trabajo esperamos haber logrado demostrar que el estudio de los restos malacológicos presentan un potencial interesante para el desarrollo de la arqueología patagónica. Como hemos visto el estudio de sitios estratigráficos nos permite abordar aspectos relacionados con las estrategias de subsistencia de las poblaciones que vivieron en el pasado. Estudios más profundos y intensivos permitirán ampliar y profundizar estos resultados. Además espero haber demostrado la importancia y el potencial interpretativo de esta parte del registro arqueológico, el cual hasta hoy en día se ha prestado escasa atención.

Por otro lado, y como hemos visto, los moluscos no solo han servido como un recurso alimenticio, sino que también han cumplido un rol en otras esferas de la vida de las poblaciones cazadoras recolectoras. Se han empleado valvas como instrumentos y, algunas de ellas al menos, han tenido probablemente una carga simbólica o pudieron haberse vinculado con el mundo espiritual y/o ideacional de los antiguos pobladores patagónicos.

Si bien la presencia de valvas en sitios del interior no es cuantitativamente muy numerosa, no deja de llamar la atención que en casi todas las áreas trabajadas han aparecido en estratigrafía instrumentos malacológicos o valvas intactas. Desconocemos la forma en que han llegado estas valvas a los distintos sitios, si han sido transportadas por los mismos grupos humanos o son el producto de extensas redes de intercambio que atravesaban la totalidad del territorio patagónico. De ser este el caso, no sabemos qué significado pudieron haber tenido estas valvas en tales intercambios, aunque su transporte no puede haber sido accidental, sino que tiene que haber sido planificado.

Finalmente, y más de allá de ciertos sesgos y limitaciones existente actualmente, la información disponible nos permite demostrar que los restos de moluscos son una parte de importancia del registro arqueológico patagónico. Creemos que su estudio es necesario para profundizar así el conocimiento sobre las formas de vida de las poblaciones cazadoras recolectoras del pasado.

1.4.13. Bibliografía

BARBERENA, R. 2008. *Arqueología y biogeografía humana en Patagonia meridional*. Editado por la Sociedad Argentina de Antropología, Colección Tesis de Doctorado.

BOGAN, S.; M. ZUBIMENDI; P. AMBRÚSTOLO Y A. CASTRO. 2007. Análisis de arqueofaunas en el sitio Los Albatros, bahía del Oso Marino (Costa Norte de Santa Cruz). *VI Jornadas de Arqueología e Historia de las Regiones Pampeana y Patagónica*, Mar del Plata (publicación en CD).

BONOMO, M. 2007. El uso de moluscos marinos por los cazadores-recolectores pampeanos. *Chungara*, 39 (1): 87-102. Santiago de Chile.

BORMIDA, M. 1953-1954. Los antiguos patagones. Estudio de craneología. *Runa*, VI: 5-96.



- CAPPARELLI, A.; M. L. CIAMPAGNA Y A. CASTRO. 2008. Descripción macroscópica e identificación anatómica de un fragmento de instrumento en madera (¿arpón?) hallado en el sitio Cueva del Negro (Costa Norte de Santa Cruz). *Actas de las VII Jornadas de Arqueología Patagónica, Ushuaia* (en prensa).
- CARBALLO MARINA, F., J. B. BELARDI, S. ESPINOSA Y B. ERCOLANO. 2000-2002 Tecnología y Movilidad en la Cuenca Media del Río Coyle, Santa Cruz. *Cuadernos del Instituto Nacional de Antropología y Pensamiento Latinoamericano*, 19: 89-107.
- CARCELLES, A. 1944. Catalogo de los moluscos marinos de Puerto Quequén (República Argentina). *Revista el Museo de La Plata* (Nueva Serie), sección Zoología, tomo II: 233-309.
- CASSIODORO, G. 2005. Tecnología malacológica de los entierros humanos del lago Salitroso (Santa Cruz, Argentina). *Relaciones de la SAA*, XXX: 257-262.
- CASTRO, A.; J. E. MORENO; M. A. ZUBIMENDI; P. AMBRÚSTOLO; M. ANDOLFO; J. CODIGNOTTO; R. KOKOT; S. BOGAN; L. MAZZITELLI; H. HAMMOND; V. TROLA; L. CIAMPAGNA Y A. HERRERA. 2007. Estudio integral del sector sur de la ría Deseado y su interior inmediato, Costa Norte de Santa Cruz. Trabajo presentado en el *XVI Congreso Nacional de Arqueología Argentina*, realizado en la ciudad de San Salvador de Jujuy, entre los días 8 y 12 de Octubre de 2007.
- CASTRO, A.; E. MORENO; M. ANDOLFO; R. GIMENEZ; C. PEÑA; L. MAZZITELLI; M. ZUBIMENDI Y P. AMBRÚSTOLO. 2003. Análisis distribucionales en la costa de Santa Cruz (Patagonia Argentina): alcances y resultados. En: *Magallania*, 31: 69-94. Punta Arenas, Chile.
- CIAMPAGNA, L.; H. HAMMOND; BOGAN, S.; TROLA, V.; AGUINAGA, M. C. Y M. A. ZUBIMENDI. 2006. Noticia del primer hallazgo de artefactos en cuero en la Costa Norte de Santa Cruz, Patagonia – Argentina. Trabajo presentado al *X Congreso Nacional de Estudiantes de Arqueología*, realizado en la ciudad de Mendoza entre los días 18 al 22 de septiembre de 2006.
- CLAASSEN, C. 1998. *Shells*. Cambridge University Press, Cambridge.
- CRIVELLI MONTERO, E. A.; D. E. CURZIO Y M. J. SILVEIRA. 1993. La estratigrafía de la cueva Trafal I (Provincia de Neuquén). *Præhistoria*, 1:9-160.
- DAMIÁNI, A. C. Y G. F. ÁLVAREZ RODRÍGUEZ. 2006. Determinación de un patrón de fractura intencional en gasterópodos marinos (Golfo San Matías, Provincia de Río Negro). *Relaciones de la Sociedad Argentina de Antropología*, XXX: 277-295.
- DELLA NEGRA, C. Y P. S. NOVELLINO. 2005. "Aquiuecó": un cementerio arqueológico, en el norte de la Patagonia, valle del Curi Leuvú - Neuquén, Argentina *Magallania*, 33 (2): 165-172.
- DEODAT, L. S. M. 1942. Expresiones de una antigua manufactura conchífera en el golfo San Matías. *Boletín de la Sociedad Argentina de Antropología*, 3: 41.
- DEODAT, L. S. M. 1967. Una antigua manufactura valvacea en el golfo San Matías Argentina). *Runa X*: 319-353.
- ESPINOSA, S.; BELARDI, J. Y R. MOLINARI. 2007. Análisis tecnológico de los artefactos líticos de la colección Horst Thierauf provenientes de las cuencas de los lagos Tar y San Martín (Provincia de Santa Cruz, Argentina). *Arqueología de Fuego-Patagonia. Levantando piedras*,



desenterrando huesos... y develando arcanos. F. Morillo, M. Martinic, A. Prieta y G. Bahamonde (eds.). Punta Arenas, Chile: 675-685.

FAVIER DUBOIS, C: Y F. BORELLA. 2007. Consideraciones acerca de formación del registro arqueológico en concheros de la costa Norte del Golfo San Matías (Río Negro, Argentina). *Cazadores Recolectores del Cono Sur*, 2: 151-165.

FAVIER DUBOIS, C. M.; F. BORELLA; L. M. MANZI; M. CARDILLO; S. LANZELLOTTI; F. SCARTASCINI; M. CAROLINA Y E. BORGES VAZ. 2007. Aproximación regional al registro arqueológico de la costa rionegrina. *Arqueología de la Costa Patagónica. Perspectivas Para La Conservación*, I. Cruz y M. Caracotche. (eds.), UNPA y Secretaría de Cultura de la Provincia de Chubut, pp. 50-68.

FISHER, A. Y L. R. NACUZZI. 1992. La destrucción sistemática del paisaje y de los sitios arqueológicos. El caso del valle de Viedma. *Arqueología*, 2:189-227.

GOMEZ OTERO, J. 2007. *Dieta, uso del espacio y evolución en poblaciones cazadoras-recolectoras de la costa centro-septentrional de Patagonia durante el Holoceno medio y tardío.* Tesis doctoral inédita para optar al grado en Doctor en Ciencias Antropológicas, Facultad de Filosofía y Letras, Universidad Nacional de Buenos Aires.

GÓMEZ OTERO, JULIETA Y SILVIA DAHINTEN. 1997-1998. Costumbres funerarias y esqueletos humanos: variabilidad y poblamiento en la costa nordeste de la provincia del Chubut (Patagonia Argentina). En: *Relaciones de la Sociedad Argentina de Antropología*, XXII-XXIII, pags. 101-124.

HAJDUK, A. Y A. M. ALBORNOZ. 1999. El sitio Valle Encantado 1. Su vinculación con otros sitios: un esbozo de la problemática local diversa del Nahuel Huapi. *Soplando en el viento, Actas de las III Jornadas de Arqueología de la Patagonia*. Neuquen – Buenos Aires, pp. 371-393.

HOROVITZ, I. 2003. Restos faunísticos de La Martita y nuevo registro biogeográfico de *Lestodelphys halli* (Didelphidae, Mammalia). *Arqueología y paleoambiente en la Patagonia Santacruceña Argentina*. Ana M. Aguerre (comp.). pp. 87-91.

MIOTTI, L. 1998. *Zoarqueología de la meseta central y costa de Santa Cruz. Un enfoque de las estrategias adaptativas aborígenes y los paleoambientes.* San Rafael, Argentina.

MIOTTI, L. 2006. Paisajes domésticos y sagrados desde la arqueología de los cazadores-recolectores en el macizo del Deseado, Provincia de Santa Cruz. *Cazadores-Recolectores del Cono Sur. Revista de Arqueología*, 1:11-40.

MORENO, E. 2003. *El uso indígena de la Costa Patagónica Central en el Periodo Tardío.* Tesis doctoral inédita para optar al grado en Doctor en Ciencias Naturales, Facultad de Ciencias Naturales y Museo, Universidad Nacional de La Plata.

MORENO, F. P. 1874. Description des cimetieres et paraderos prehistoriques de Patagonia. *Revue D'Anthropologie*, 3: 72-90.

OLIVIER, S. R., KREIBHOM DE PATERNOSTER, I. Y R. BASTIDA. 1966. Estudios biocenóticos en las costas de Chubut (Argentina) I. Zonación biocenológica de Puerto Pardelas (Golfo Nuevo). *Boletín Nº 10 del Instituto de Biología Marina*, Mar del Plata.

ORQUERA, L. A. 1999. El consumo de moluscos por los canoeros del extremo sur. *Relaciones de la Sociedad Argentina de Antropología*, XXIV:307-327. Buenos Aires.



- ORTIZ-TRONCOSO, O. R. 1973. Artefactos de sílex de una tumba de Morro Philippi, valle medio del río Gallegos (Prov. De Santa Cruz, Rep. Argentina). En: *Anales del Instituto de la Patagonia*, Punta Arenas (Chile), vol. IV, Nº 1-3. 1973:132-139.
- OTAEGUI, A. V. Y H. E. ZAIOSO. 1974. Distribución vertical de los moluscos marinos del litoral rocoso de la Ría de Puerto Deseado (Santa Cruz). Una guía para reconocer los diferentes pisos y horizontes litorales. *Physis*, 33 (86):321-334.
- SANGUINETTI DE BORMIDA, A. C. y CURCIO, D. (1996): Excavaciones arqueológicas en el sitio Piedra del Águila 11, *Præhistoria*, 2: 43-00.
- SANGUINETTI DE BORMIDA, A. C.; D. CURCIO; E. CRIVELLI MONTERO Y A. CHAUVIN. 1999. Arqueología de El Manantial, Corralito Chico y Limay Chico (cuenca del río Limay, Provincias de Río Negro y del Neuquén). Las campañas de 1995 y 1999. *Soplando en el viento, Actas de las III Jornadas de Arqueología de la Patagonia*. Neuquén – Buenos Aires, pp. 539-576.
- STROBEL, P. 1867. Paraderos preistorici in Patagonia. *Atti della Societa Italiana de Scienze Naturali*, X, pp. 167-171. Milan.
- TRUBBIT, M. 2003. The production and exchange of marine shell prestige goods. *Journal of Archaeological Research*, 11 (3): 243-277.
- VIGNATI, M. A. 1934. Resultados de una excursión por la margen sur del río Santa Cruz. En: *Notas preliminares del Museo de La Plata*, tomo II, pags. 77-151.
- WASSELKOV, G. A. 1987. Shellfish gathering and shell midden archaeology. En *Advances in archaeological method and theory* (comp M. B. Schiffer), 10:93-210. Academic Press.
- ZAIOSO, H. 1975. Distribución vertical de los moluscos marinos de la Ría Deseado (Santa Cruz, Argentina) Sustrato con fracción limosa. *Physis*, sección A, 34(89):229-243.
- ZUBIMENDI, M. A. 2007. Discusión sobre las malacofaunas presentes en sitios arqueológicos de la Patagonia Continental Argentina. *Actas de las VI Jornadas de Arqueología e Historia de las Regiones Pampeana y Patagónica* (CD) Mar del Plata.
- ZUBIMENDI, M. A. 2008. The use of archaeomalacological faunas as instruments in Argentina Patagonia. *Precedings of the 2nd Archaeomalacology Working Group Meeting*, Londres.
- ZUBIMENDI, M. A.; A. CASTRO Y E. MORENO. 2004. Hacia la definición de modelos de uso de la Costa Norte de Santa Cruz. *Magallania*, 32: 85-98. Punta Arenas, Chile.
- ZUBIMENDI, M. A.; A. CASTRO Y J. E. MORENO. 2005. El Consumo de moluscos en la Costa Norte de Santa Cruz. *Intersecciones en Antropología*, 6: 121-137.
- ZUBIMENDI, M. A.; P. AMBRÚSTOLO Y S. BOGAN. 2007. Análisis de tres sitios ubicados al sur de la ría Deseado, Santa Cruz (Patagonia, Argentina). En: *Actas del XVI Congreso Nacional de Arqueología Argentina*, Tomo III (Resúmenes Ampliados): 461-467.
- ZUBIMENDI, M. A Y H. HAMMOND. 2008. Análisis de los restos malacológicos en el sitio Los Albatros, bahía del Oso Marino (Provincia de Santa Cruz). Trabajo enviado para *Actas del VII Jornadas de Arqueología de la Patagonia*.



*Jornadas de
Arqueología y Paleontología*
Pico Truncado - Santa Cruz

ZUBIMENDI, M. A Y P. AMBRÚSTOLO. 2008. La presencia de ítems marinos en el interior de la Patagonia central. Trabajo presentado en las *III Jornadas Interdisciplinarias. Movilidad y Migraciones*, realizadas en el Instituto Multidisciplinario de Historia y Ciencias Humanas en la ciudad de Buenos Aires, entre los días 22 y 24 de Octubre de 2008.